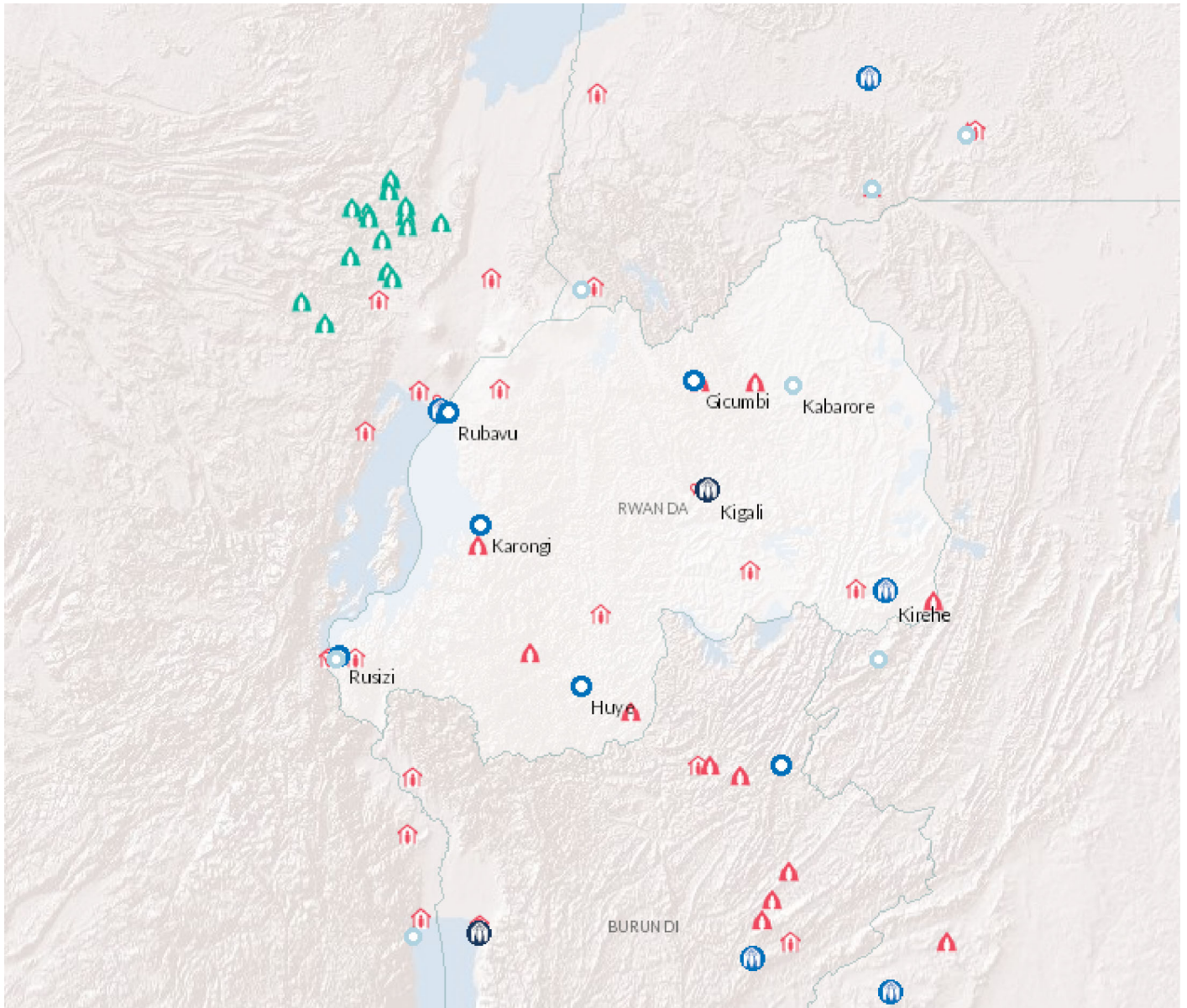




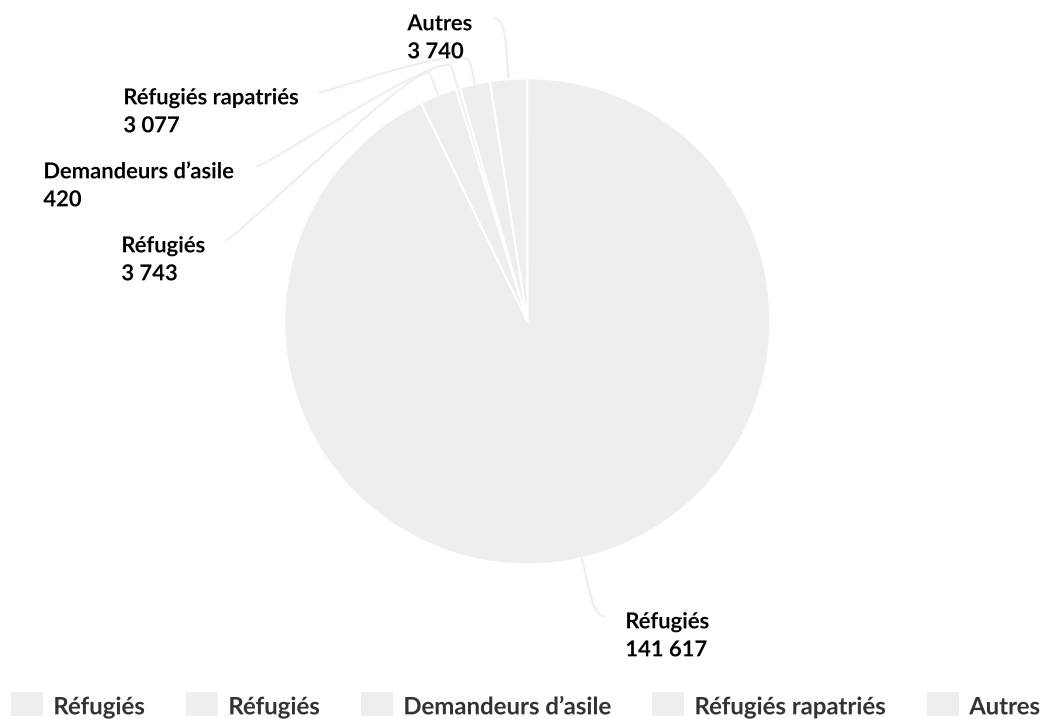
Opération: Rwanda



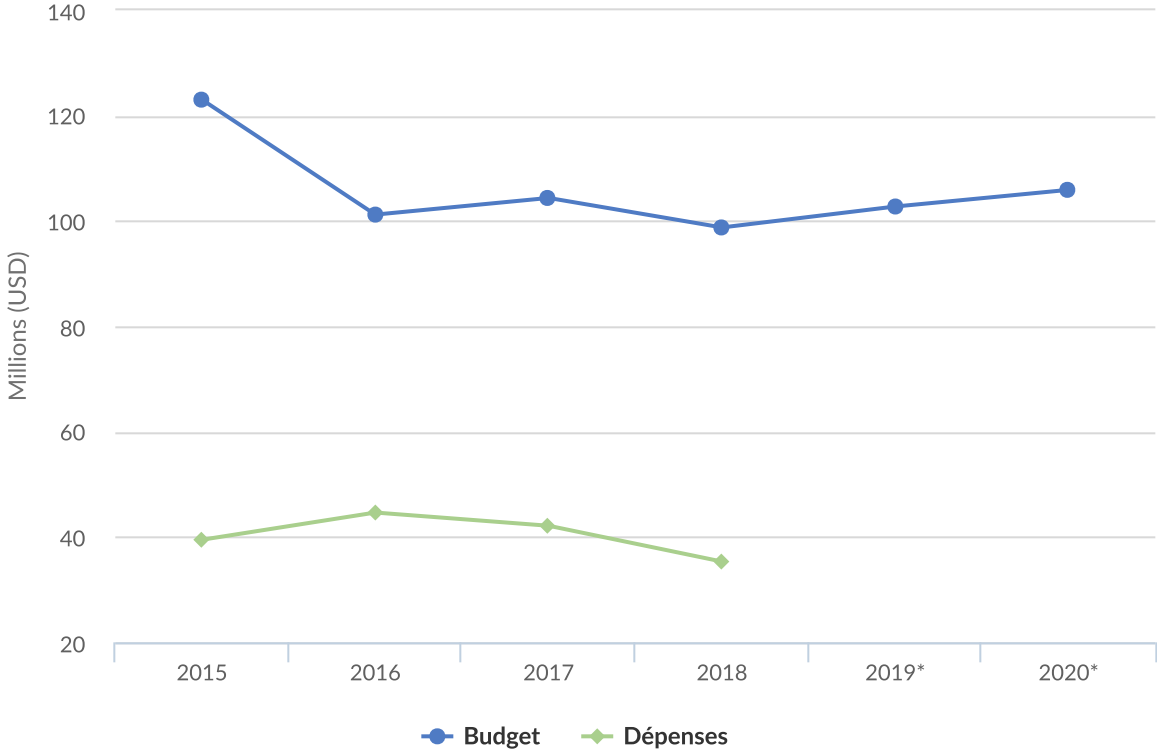
Personnes relevant de la compétence du HCR

- 20% EN 2018

2018	152,597
2017	191,392
2016	164,080



Budgets et Dépenses - Rwanda



Chiffres clés

- 100% des ménages recevront un abri adéquat
- 100% des enfants en âge de fréquenter l'école primaire seront scolarisés
- 100% des réfugiés et demandeurs d'asile dans les centres urbains comme dans les camps seront enregistrés individuellement
- 60% des réfugiés et demandeurs d'asile originaires du Burundi et de la RDC vivant dans des zones urbaines ou dans des camps de réfugiés recevront un soutien au commerce et aux moyens de subsistance
- 0,3% sera le taux de mortalité des enfants de moins de cinq ans
- 20 000 réfugiés rapatriés rwandais bénéficieront d'une assistance de base et seront aidés pour une intégration sûre et digne
- 20 litres d'eau potable par personne et par jour seront fournis

Environnement opérationnel

L'environnement politique et les conditions de sécurité au Rwanda restent stables et devraient demeurer paisibles tout au long de 2020. Le Rwanda abrite actuellement plus de 149 000 réfugiés et demandeurs d'asile originaires du Burundi et de la République démocratique du Congo (RDC), représentant 1,2% de la population du pays.

Alors que la crise de réfugiés du Burundi s'approche de sa cinquième année, la situation s'est stabilisée et le flux de réfugiés depuis ce pays s'est ralenti ces deux dernières années. Il n'y a cependant pas eu d'augmentation des retours volontaires vers le Burundi, compte tenu de la persistance des tensions politiques et des déplacements. Si le HCR ne facilite pas actuellement le retour volontaire vers le Burundi, des retours spontanés se produisent néanmoins.

La stratégie pour les réfugiés congolais qui vivent au Rwanda depuis presque 23 ans vise en particulier à les inclure dans les systèmes nationaux et à élargir leurs moyens de subsistance afin qu'ils puissent devenir autosuffisants et contribuer à l'économie locale.

Avec la récente transition politique en RDC, le HCR étudie la possibilité de faciliter un dialogue tripartite avec les Gouvernements de la RDC et du Rwanda qui pourrait orienter la préparation de solutions durables.

Depuis l'adoption du cadre d'action global pour les réfugiés en février 2018, les autorités rwandaises et le HCR envisagent une approche de solutions globale pour les réfugiés dans le pays qui comprend l'accès à toutes les solutions durables. En parallèle, le Gouvernement dirige un processus de planification stratégique pour l'inclusion des réfugiés. L'intégration définie par le Gouvernement s'établit autour de quatre engagements qui favorisent l'accès des réfugiés aux documents d'identité, leur inclusion économique et leur intégration dans les systèmes nationaux dans les domaines de l'éducation et la santé.

Le modèle de coordination des réfugiés au Rwanda repose sur une supervision conjointe du Gouvernement et du HCR. Il comprend un éventail d'agences des Nations Unies, d'ONG ainsi que de partenaires opérationnels et de développement. Le HCR coordonne aussi des groupes de travail sectoriels et le cas échéant conjointement avec certains partenaires.

Le HCR en tant que membre actif de l'approche « Unis dans l'action » et de l'équipe de pays des Nations Unies, a depuis 2017 préconisé l'inclusion des réfugiés et rapatriés dans le Plan d'aide au développement des Nations Unies 2018-2023 (UNDAP II) et le programme du développement national. Le HCR participe aussi activement à l'équipe spéciale du Plan cadre pour l'aide au développement (UNDAF).

Priorités principales

En 2020, le HCR :

- resserrera la coordination avec le Gouvernement rwandais et d'autres partenaires, notamment avec les agences des Nations Unies, les ONG, les partenaires opérationnels et du développement ;
- assurera l'accueil, la protection et l'assistance de toutes les personnes relevant de sa compétence, notamment les nouveaux arrivants, avec une aide ciblée sur les personnes ayant des besoins spécifiques et une approche communautaire ;
- élargira les aides en espèces pour gagner en efficacité et rentabilité et promouvoir l'inclusion financière des réfugiés et leur contribution à l'économie locale ;
- cherchera à déployer des solutions de combustibles de cuisson alternatifs dans tous les camps, conformément à la politique nationale qui interdit l'utilisation de bois ;
- renforcera les partenariats de plaidoyer et de développement stratégique afin d'aider les autorités à inclure tous les réfugiés dans les systèmes nationaux, en particulier de santé et d'éducation, conformément à la politique gouvernementale ;
- soutiendra le Gouvernement rwandais dans ses efforts pour promouvoir l'inclusion des réfugiés dans le but de favoriser leur autosuffisance et leur affranchissement progressif de l'aide humanitaire ;
- cherchera des solutions durables à la situation des réfugiés.

Budget 2020 initial - Rwanda | USD

Le tableau suivant présente le budget initial par objectif pour cette opération. L'affectation des ressources au niveau des objectifs peut être modifiée en cours d'année selon l'évolution de la situation opérationnelle et des priorités.

	Pilier 1 Programme pour les réfugiés	Pilier 3 Projets de réintégration	Total
Environnement de protection favorable			
Aide juridique et recours judiciaires	1,516,797	0	1,516,797
Accès au territoire	264,088	0	264,088
Attitude du public à l'égard des personnes prises en charge	157,671	0	157,671
Sous-total	1,938,556	0	1,938,556
Processus de protection et documents adéquats			
Conditions d'accueil	292,331	0	292,331
Enregistrement et établissements des profils	1,278,700	0	1,278,700
Procédures de détermination du statut de réfugié	43,477	0	43,477
Documents individuels	662,565	0	662,565
Documents d'état civil	651,012	0	651,012
Sous-total	2,928,084	0	2,928,084
Sécurité face à la violence et à l'exploitation			
	214,088	0	214,088
Prévention et interventions liées aux VSS	3,813,075	0	3,813,075
Risques de détention arbitraires	339,197	0	339,197
Protection des enfants	1,883,756	0	1,883,756
Sous-total	6,250,117	0	6,250,117
Besoins de base et services essentiels			
Santé	16,251,064	276,133	16,527,197
Services de santé reproductive et de lutte contre le VIH	4,066,040	0	4,066,040
Nutrition	1,159,156	0	1,159,156
Eau	5,892,525	65,098	5,957,623
Hygiène et assainissement	4,385,788	99,799	4,485,587
Abris et infrastructures	4,880,120	0	4,880,120
Énergie	9,874,791	0	9,874,791
Articles élémentaires, ménagers et d'hygiène	9,470,153	0	9,470,153
Services pour les personnes ayant des besoins spécifiques	682,100	0	682,100
Éducation	15,628,448	0	15,628,448

	Pilier 1 Programme pour les réfugiés	Pilier 3 Projets de réintégration	Total
Sous-total	72,290,186	441,030	72,731,215
Autonomisation et autogestion communautaires			
Mobilisation communautaire	782,848	0	782,848
Coexistence avec les communautés locales	664,088	0	664,088
Ressources naturelles et environnement partagé	865,088	0	865,088
Autosuffisance et moyens d'existence	3,141,311	0	3,141,311
Sous-total	5,453,335	0	5,453,335
Solutions durables			
Stratégie pour la recherche de solutions globales	133,757	0	133,757
Retour volontaire	321,757	1,781,642	2,103,399
Intégration	201,405	0	201,405
Réinstallation	793,363	0	793,363
Sous-total	1,450,283	1,781,642	3,231,925
Direction, coordination et partenariats			
Coordination et partenariats	275,024	0	275,024
Relations avec les donateurs	241,883	0	241,883
Sous-total	516,907	0	516,907
Appui à la logistique et aux opérations			
Approvisionnement et logistique	2,083,635	0	2,083,635
Gestion des opérations, coordination et appui	10,356,108	427,328	10,783,436
Sous-total	12,439,742	427,328	12,867,071
Budget 2020 initial	103,267,210	2,650,000	105,917,210