

Réponse du HRC à la situation d'urgence dans le nord de la République démocratique du Congo

01 Octobre 2021

Chiffres clés

221 694

Réfugiés centrafricains présents en RDC

73 645

Nouveaux réfugiés centrafricains enregistrés depuis janvier 2021

7 062

cartes d'identité de réfugiés distribuées dans les provinces du Nord Ubangi, du Sud Ubangi et du Bas Uele.

Point Saillants

Un programme de vérification d'identité est en cours dans la province du Sud Ubangi. Au 29 septembre, 21 251 participé à ce processus de vérification.

Le HCR et le Programme alimentaire mondial (PAM) ont apporté une assistance alimentaire en espèces à **14 863 réfugiés centrafricains** et membres des communautés d'accueil dans le territoire de Bosobolo, Province du Nord Ubangi.

Quelque **9 000 hectares de terres agricoles accordés par les autorités locales** viennent d'être disponible pour les réfugiés centrafricains dans les localités de Sidi et de Boduna.



Liz Ahua, Représentante du HCR, salue un bébé au centre de santé de Modale, soutenu par le HCR, lors d'une visite au Nord Ubangi avec le Secrétaire permanent de la CNR. © UNHCR/Ghislaine Nentobo

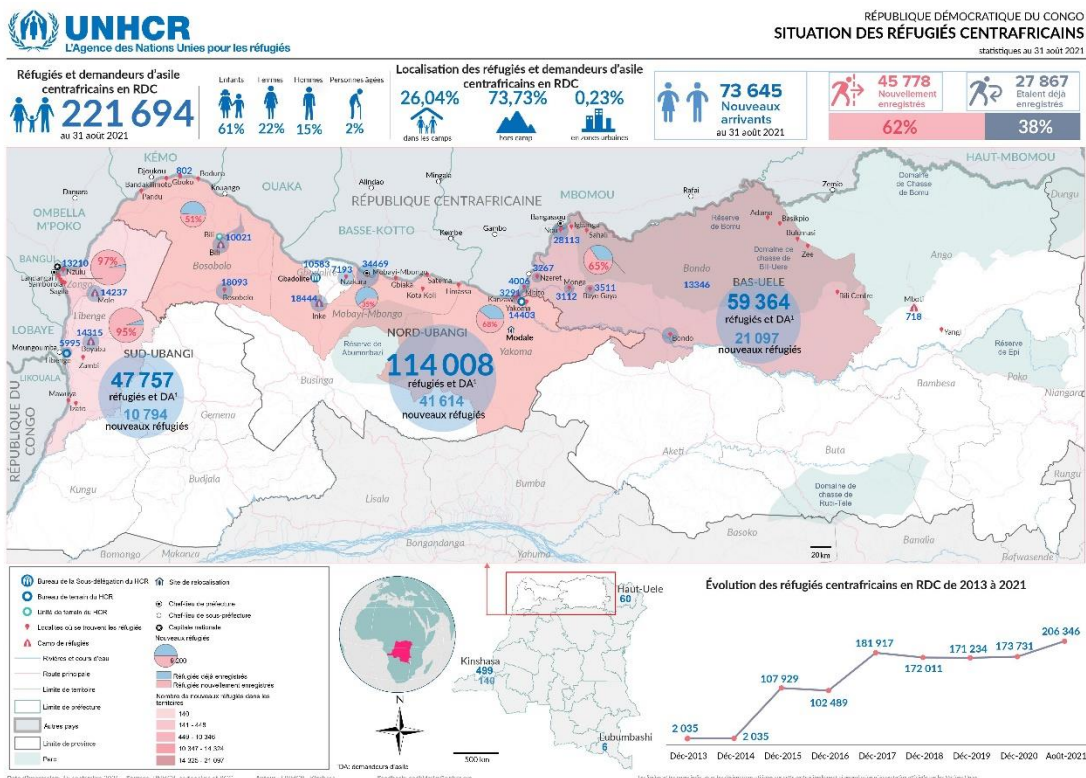
Contexte opérationnel

Les bouleversements politiques en République centrafricaine (RCA) suite aux dernières élections présidentielles de décembre 2020 ont entraîné un afflux de réfugiés dans les provinces du Nord Ubangi, du Sud Ubangi et du Bas-Uele. Au 30 juin 2021, le HCR, en coordination avec son partenaire gouvernemental, la Commission Nationale pour les Réfugiés (CNR), a enregistré biométriquement 73 645 réfugiés nouvellement arrivés sur le territoire congolais. Avant cet dernier afflux, plus de 173 000 réfugiés centrafricains étaient déjà présents en RDC, après avoir fui les violences et l'instabilité liées aux élections de 2013 et 2017.

26% des réfugiés centrafricains vivent dans des camps gérés conjointement par le HCR et le gouvernement, dans les provinces du Nord Ubangi et du Sud Ubangi. Cependant, la plupart des 221 694 réfugiés vivent actuellement sur les berges de rivières dans des régions frontalières difficiles d'accès, au sein de communautés d'accueil disposant de ressources limitées. Leurs conditions de vie sont désastreuses. Ils n'ont souvent pas ou peu accès à l'eau potable, à des installations sanitaires ou à la nourriture. Le HCR et la CNR collaborent à la mise en place de la Politique du HCR sur les alternatives aux camps, qui vise à éviter le campement et à donner aux réfugiés la possibilité de devenir des membres actifs de la communauté, tout en contribuant à son enrichissement. Dans ce cadre, un certain nombre de villages dans les trois provinces ont été identifiés par le HCR et ses partenaires pour servir en tant que "pôles de développement", où les infrastructures socio-économiques seront réhabilitées et renforcées, et où des activités de subsistance seront mises en œuvre pour favoriser la résilience et l'autosuffisance des réfugiés et des populations hôtes

POPULATION DE RÉFUGIÉS CENTRAFRICAINS EN RD

L'enregistrement biométrique des nouveaux arrivants a officiellement pris fin en juin 2021. Toutefois, le HCR a mis en place un mécanisme pour continuer à enregistrer les personnes arrivants dans le pays, notamment les personnes qui pourraient fuir les opérations de désarmement en cours du gouvernement Centrafricain ou les conflits ethniques dans certaines localités.



I. BESOINS ET DEFIS DE PROTECTION

Les principaux défis de la réponse au dernier afflux de réfugiés centrafricains restent inchangés. Ils sont principalement liés à l'insuffisance des ressources pour répondre aux besoins humanitaires et aux difficultés logistiques pour atteindre les réfugiés dans les zones reculées des trois provinces.

- La plupart des réfugiés centrafricains vivent dans des zones reculées le long du fleuve Ubangi, dans des abris de fortune et confrontés à de graves pénurie alimentaires. Ils dépendent de la pêche et de ce que les villageois locaux peuvent leur offrir. Près de 13 000 d'entre eux ont besoin d'une aide urgente en matière d'abris.
- Les vastes distances, le mauvais état des routes et les fortes pluies affectent fortement la capacité du HCR et des autres acteurs humanitaires à apporter une assistance aux personnes dans le besoin.
- L'absence de camions de transport ralentit les efforts du HCR pour relocaliser des milliers de réfugiés vers pole de developpement de Modale, dans la Province du Nord Ubangi.
- Il est nécessaire de reconstruire, réhabiliter et équiper les infrastructures sociales dans les provinces du Nord Ubangi, du Sud Ubangi et Bas Uele.
- Plus de 26 000 enfants vulnérables, notamment des enfants non-accompagnés et séparés, des enfants non scolarisés et des enfants en situation de handicap, ainsi que des enfants ayant été exposés à la violence, ont été identifiés lors de plusieurs évaluations de protection et nécessite d' un soutien ciblé.
- Les violences sexuelles et basées sur le genre (VSBG) restent une préoccupation majeure, avec plus de 194 cas documentés parmi les réfugiés centrafricains, la plupart survenus sur le territoire centrafricain. Les difficultés à fournir une assistance monétaire d'urgence exacerbent encore les risques de VSBG.
- Besoin urgent de kits d'hygiène pour aider les femmes et les filles en âge de procréation à pratiquer une bonne hygiène menstruelle, à réduire leur exposition aux VSBG et leur permettre de participer à tous les aspects de la vie sociale.
- Il est urgent de renforcer les installations sanitaires et d'hygiène, telles que les points d'eau, latrines et douches, afin d'améliorer l'accès à l'eau potable pour les réfugiés et les communautés d'accueil, de prévenir la propagation des maladies et de protéger l'intimité des réfugiés, en particulier des femmes et des filles.
- Dans les lieux d'accueil des réfugiés, les structures sanitaires existantes manquent de personnel, sont mal équipées. Il est nécessaire de réhabiliter ces structures et améliorer la distribution d'équipements et de médicaments.
- Un approvisionnement en compléments nutritionnels et en aliments thérapeutiques reste fortement nécessaire pour faire face au nombre croissant de cas de malnutrition aiguë chez les enfants réfugiés de la RCA, dont les familles n'ont aucun moyen de subsistance et qui ont peu de chances de survivre sans aide d'urgence ou soutien des communautés locales, elles-mêmes confrontées à une pauvreté extrême.
- Des cliniques mobiles sont nécessaires pour améliorer l'accès à des soins de santé de qualité pour les réfugiés vivant dans des zones très reculées.
- Des ressources supplémentaires sont nécessaires pour mettre en œuvre des activités de subsistance, telles que l'agriculture et la pêche, qui sont au cœur de la Politique du HCR sur les alternatives aux camps afin de renforcer l'autonomie et la résilience des réfugiés et des communautés d'accueil.



Des réfugiés centrafricains construisent des abris avec l'aide du HCR sur le terrain qui leur a été accordé par les autorités locales dans le Nord Ubangi. © HCR/Marianne Tshisamba

II. REPONSE MULTISECTORIELLE



PROTECTION

- Au 29 septembre, le HCR et la CNR ont vérifié la présence de 21 251 réfugiés (5 236 ménages) dans les camps de Mole et Boyabu, dans la Province du Sud Ubangi. L'exercice de vérification lancé le 11 septembre se poursuit et permettra au HCR de mieux planifier la protection et l'assistance aux réfugiés centrafricains. 29 000 réfugiés devraient être vérifiés dans les deux camps d'ici à la mi-October 2021.
- Le HCR a également procédé à la vérification de 350 personnes à besoins spécifiques vivant au sein du pôle de développement de Modale, Province du Nord Ubangi pour effectuer une distribution d'articles de première nécessité et d'autres aides ciblées.
- Les enquêtes du HCR et la CNR sur les intentions de retour ont permis de conclure que 4 421 réfugiés centrafricains présents dans les camps de Mole et de Boyabu, province du Sud Ubangi, ont exprimé le souhait de rentrer dans leur pays d'origine.
- A ce jour, 26 887 réfugiés centrafricains vivants dans les provinces du Nord Ubangi et du Sud Ubangi souhaitent volontairement rentrer dans leur pays.
- Le HCR et la CNR ont poursuivi la distribution de cartes d'identité de réfugiés dans le camp de Boyabu et dans le pôle de développement de Modale. Au 24 septembre, 7 062 cartes d'identité ont été distribuées dans les provinces du Nord et du Sud Ubangi. Ce document facilite la circulation des réfugiés et leur intégration socio-économique.
- Depuis avril 2021, le HCR et ses partenaires ont relocalisé les réfugiés centrafricains loin des conditions dangereuses des zones frontalières vers des pôles de développements plus sûrs, plus éloignés des frontières. Au 24 Septembre 2021, un total de 4 532 réfugiés centrafricains (1 199 ménages) a été relocalisés au pôle de développement de Modale, Province du Nord Ubangi. Le HCR et ses partenaires fournissent une assistance multisectorielle aux réfugiés nouvellement relocalisés.
- Le HCR et ses partenaires fournissent une assistance multisectorielle à tous les survivants de VSBG, y compris un soutien psychosocial et l'accès à une assistance juridique. Le partenaire du HCR, AIDES, a également mené des actions de sensibilisation à la violence sexuelle et basée sur le genre, touchant environ 3 016 réfugiés et membres des communautés d'accueil dans cinq territoires des trois provinces.
- Le HCR et ses partenaires ont aidé 1 739 enfants réfugiés centrafricains séparés et non accompagnés dans le Nord Ubangi, Sud Ubangi et Bas Uele en effectuant des évaluations de détermination de l'intérêt supérieur (DIS) pour les enfants et en fournissant un soutien psychosocial.



Des réfugiés centrafricains participent à un exercice de vérification physique dans le camp de Boyabu, province du Sud-Ubangi © HCR/Bobo Kitoko



EDUCATION

- Le HCR et son partenaire ADSSE ont identifié des écoles situées hors camp dans la province du Nord Ubangi, dans lesquelles environ 106 salles de classe seront construites, grâce à un financement de l'organisation Education Cannot Wait (ECW). Ces salles de classe contribueront à décongestionner les infrastructures éducatives existantes, à améliorer les conditions d'apprentissage ainsi que l'accès à l'éducation pour les enfants réfugiés centrafricains et congolais.
- 624 élèves réfugiés centrafricains, dont les frais de scolarité ont été pris en charge par le HCR et son partenaire ADSSE, se sont présentés à la session 2021 de l'examen national de fin d'études primaires de la RDC - TENAFEP, dans les provinces du Nord Ubangi, du Sud Ubangi et du Bas Uele, obtenant un taux de réussite de 82 %.
- Le partenaire du HCR, AIRD, poursuit la construction de six salles de classe à Modale, ainsi que d'autres infrastructures scolaires à Boroto et Bili, dans le territoire de Bosobolo, province du Nord Ubangi, et à Elaka, province du Sud Ubangi.



ABRIS ET ARTICLES MENAGERES ESSENTIELS

- Au cours du mois de septembre, AIRD a finalisé la construction de 93 abris d'urgence dans le pôle de développement de Modale, Province du Nord Ubangi. 1 185 abris sont déjà occupés par des réfugiés nouvellement relocalisés. 13 abris semi-durables ont également été construits pour des ménages extrêmement vulnérables.
- Le partenaire du HCR, AIRD, a terminé la construction d'un radeau qui sera utilisé pour traverser la rivière Uele de Yakoma, province du Nord Ubangi à Monga, province du Bas Uele. Le nouveau radeau facilitera le déplacement des partenaires humanitaires et le transport des fournitures d'urgence afin d'offrir une meilleure protection et assistance à plus de 66 000 réfugiés centrafricains enregistrés dans la province du Bas Uele. Jusqu'à présent, le seul accès à la zone se faisait à l'aide de pirogues attachées ensemble pour créer une plateforme permettant aux véhicules et aux personnes de traverser la rivière.
- Le HCR et son partenaire ADSSE ont distribué des bâches, moustiquaires et lampes solaires à 123 réfugiés centrafricains récemment relocalisés à Modale. Ces articles aideront les réfugiés dans leur installation dans le nouveau site d'accueil.



EAU, HYGIENE ET ASSAINISSEMENT

- Le HCR et son partenaire ACTED ont distribué 8 100 savons à 4 050 réfugiés (1073 ménages) dans le pôle de développement Modale, au Nord Ubangi, afin d'améliorer les conditions d'hygiène et de prévenir la propagation des maladies. Pour renforcer la prévention du COVID-19, ACTED a mis en place sept stations de lavage des mains au centre de transit de Modale, afin d'encourager les réfugiés et les travailleurs humanitaires à se laver régulièrement les mains.



SANTE

- En septembre, AIDES a remis des médicaments essentiels et des fournitures médicales aux zones de santé de Yakoma et Wasolo, dans la province du Nord Ubangi. Ce matériel est destiné aux établissements de santé et permettra d'améliorer l'accès aux soins des réfugiés et des membres des communautés d'accueil.
- Le HCR et AIDES ont signé un accord avec les autorités sanitaires de la province du Nord Ubangi pour améliorer l'accès aux soins des enfants réfugiés centrafricains de moins de 5 ans ainsi que des femmes enceintes dans les structures sanitaires du territoire de Bosobolo, en leur fournissant des médicaments essentiels et des fournitures médicales. Un médecin de AIDES effectue des évaluations hebdomadaires dans les structures sanitaires ciblées afin de promouvoir que les réfugiés reçoivent les soins dont ils ont besoin.



MOYEN DE SUBSISTANCE ET SECURITE ALIMENTAIRE

- À la suite du plaidoyer du HCR et de la CNR, les autorités locales de Sidi et Boduna, dans le territoire de Bosobolo, dans la province du Nord Ubangi, ont fait don de plus de 9 000 hectares de terres arables aux réfugiés centrafricains, dont beaucoup sont arrivés lors du dernier afflux. Des terres ont également été accordées pour accueillir ces réfugiés dans les deux villages, où plus de 317 familles de réfugiés se sont jusqu'à présent spontanément enregistrées auprès des autorités locales. Trois mille hectares supplémentaires ont été approuvés par les autorités locales de Modale, afin de permettre l'exploitation agricole par les réfugiés nouvellement relogés.
- Le HCR et ses partenaires facilitent la distribution de nourriture en espèces par le Programme alimentaire mondial à environ 14 863 personnes (3 780 ménages), réfugiés centrafricains et membres de la communauté d'accueil dans le territoire de Bosobolo, Province du Nord Ubangi.

IV. COORDINATION AND PARTENARIAT

Le HCR coordonne la réponse aux réfugiés dans le nord de la RDC en collaborant avec la CNR et quatre partenaires de mise en œuvre (ADSSE, AIDES, AIRD, ACTED) et en collaboration avec d'autres agences des Nations Unies (PAM, FAO et UNICEF) et des ONG internationales et locales (World Vision, LIZADEEL, APEE).



V. PERSPECTIVES

Compte tenu de la stabilisation progressive de la situation sécuritaire dans certaines parties de la République centrafricaine comme Bangui et les préfectures de la Lobaye, et conformément au souhait exprimé par plus de 26 000 réfugiés dans le cadre d'enquêtes d'intention, le HCR et ses partenaires ont entamé les préparatifs pour reprendre les rapatriements volontaires de réfugiés centrafricains depuis les camps de Mole, Boyabu et Inke dans les provinces du Nord et du Sud-Ubangi. Le HCR prévoit de faciliter les rapatriements dans la sécurité et la dignité pour environ 6000 réfugiés à partir d'octobre 2021 jusqu'à la fin de l'année. Les rapatriements volontaires de réfugiés centrafricains ont d'abord commencé en 2019 mais ont été temporairement suspendus en mars 2020 en raison de la restriction liée à COVID-19 et en décembre, suite à la crise électorale en RCA.

Donateurs

Le HCR, l'Agence des Nations Unies pour les réfugiés, est reconnaissant pour le soutien de

Donateurs pour les opérations du HCR en RDC

Etats Unis d'Amérique (47,1 M) | Suède (4.8M) | Japon (1.7 M) | Canada (1.6 M) | UN Peacebuilding (1.6 M) | Education Cannot Wait (1,5M) | Union Européen (1,5 M) | CERF (1.5 M) | France (1,2 M) | Country-Based Pooled Fund (1M) | Norvège (0.6 M) | UN Covid-19 MPTF (0.2M) | Programme ONU on HIV/AIDS (0.2M) | Toyota Tsusho Corporation (0.2M) | UPS Corporate (0.1M) | Unilever (UK) (0.1M)

Donateurs de fonds régionaux ou sous-régionaux

Allemagne (50.1M) | Etats Unis d'Amérique (33M) | Donateurs Privés Australie (8.7 M) | Donateurs Privés Allemagne (7.3 M) | Canada (5.6 M) | Japan (2.7M) | Finlande (2.4 M)

Principaux donateurs de fonds non affectés

Norvège (80 M) | Suède (66.9 M) | Donateurs Prives Spain (42.6 M) | Pays Bas (36.1 M) | Danemark (34.6M) | Donateur Prives république de Corée (28.5M) | Royaume Uni (28.4M) | Allemagne (26 M) | Japan (23.4M) | Donateur Prives Japon (17.6 M) | France (20 M) | Suisse (16.4 M) | Donateurs Prives Italie (14 M) | Irlande (12.5 M) | Belgique (11.9 M) | Donateur Prives Suède (10.6 M) | Italie (10.7M)

Contact

Johannes van Gemund, Administrateur Principal aux Relations Extérieures, Représentation du HCR à Kinshasa, gemund@unhcr.org, Tel: +243 817 009 484

Vittoria Moretti, Administratrice Associée aux Relations Extérieures, Représentation du HCR à Kinshasa, moretti@unhcr.org, Tel: +243 820 556 659

Clariss Neh Achu, Administratrice Associée aux Relations Extérieures, UNHCR Sous Délégation Gbadolite, achu@unhcr.org, Tel: +243 810386750

[DR Congo Emergency page](#) | [UNHCR DRC operation page](#) | [Facebook](#) | [Twitter](#)