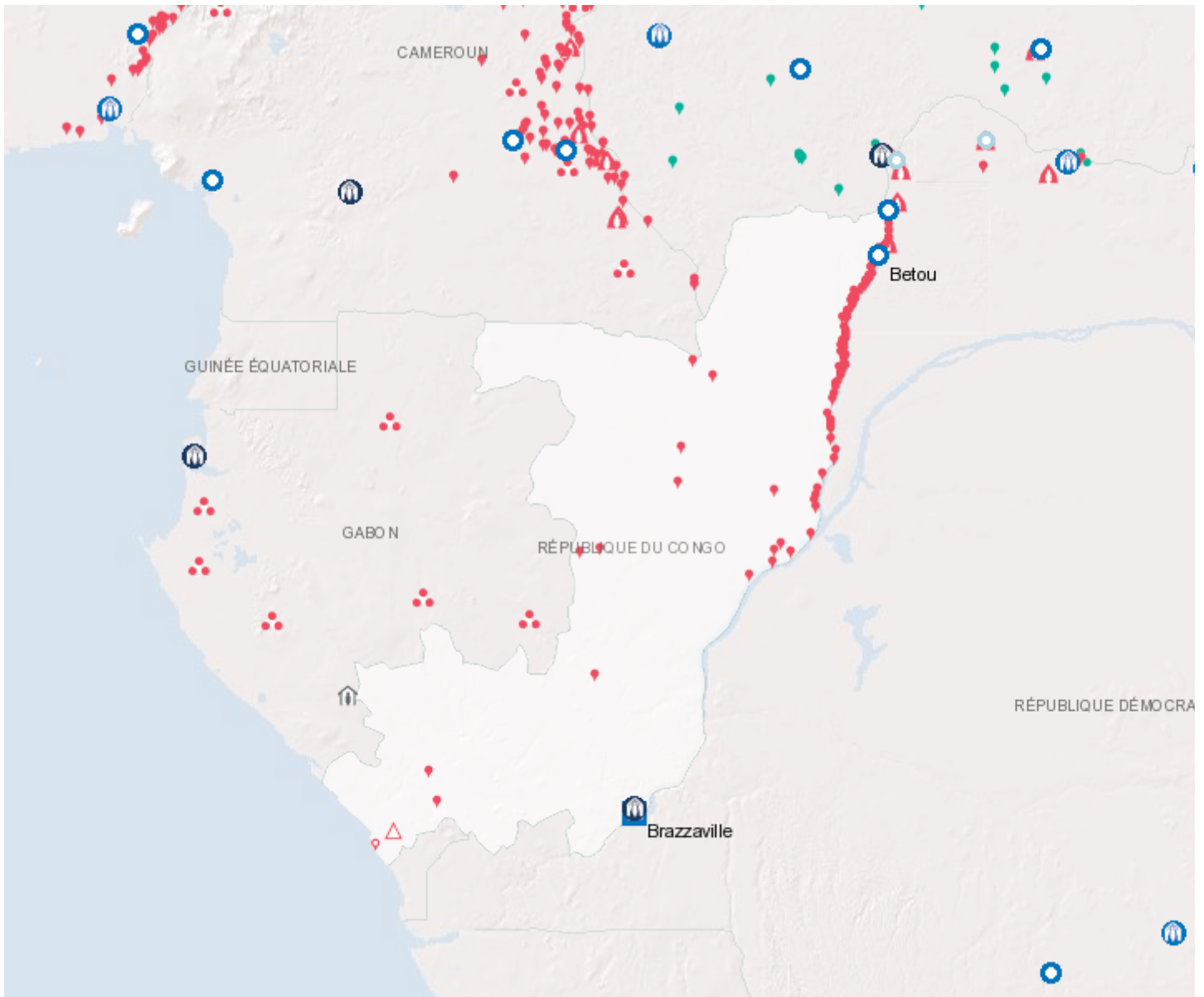


Rapport de fin d'année 2017

20/7/2018

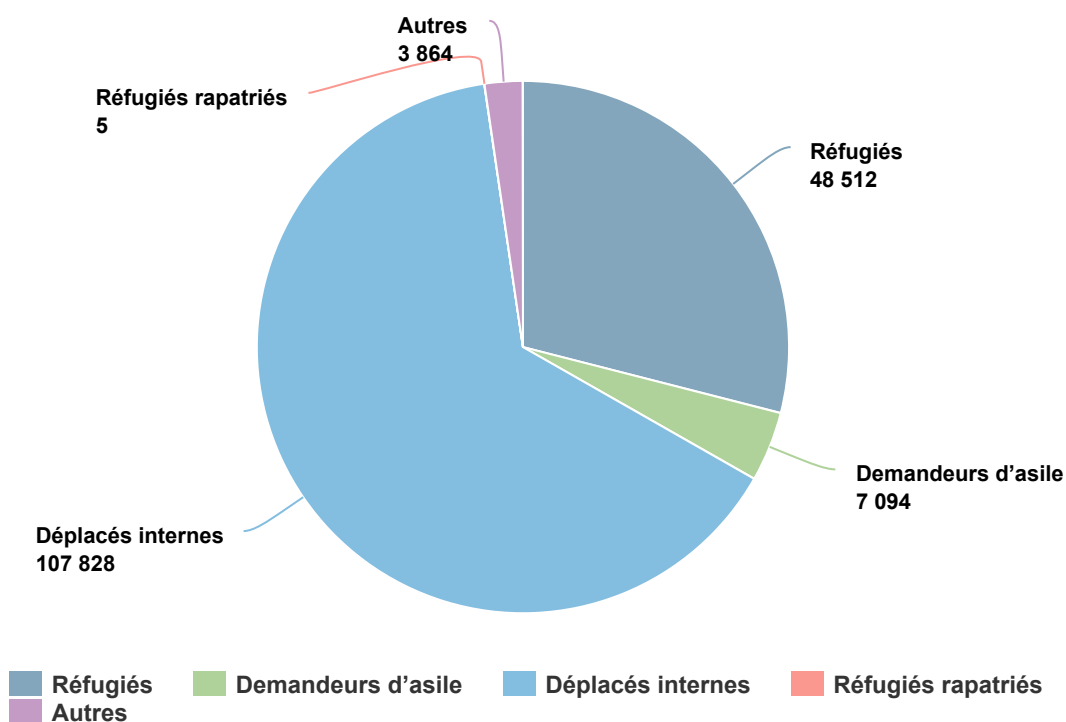
Opération: Congo



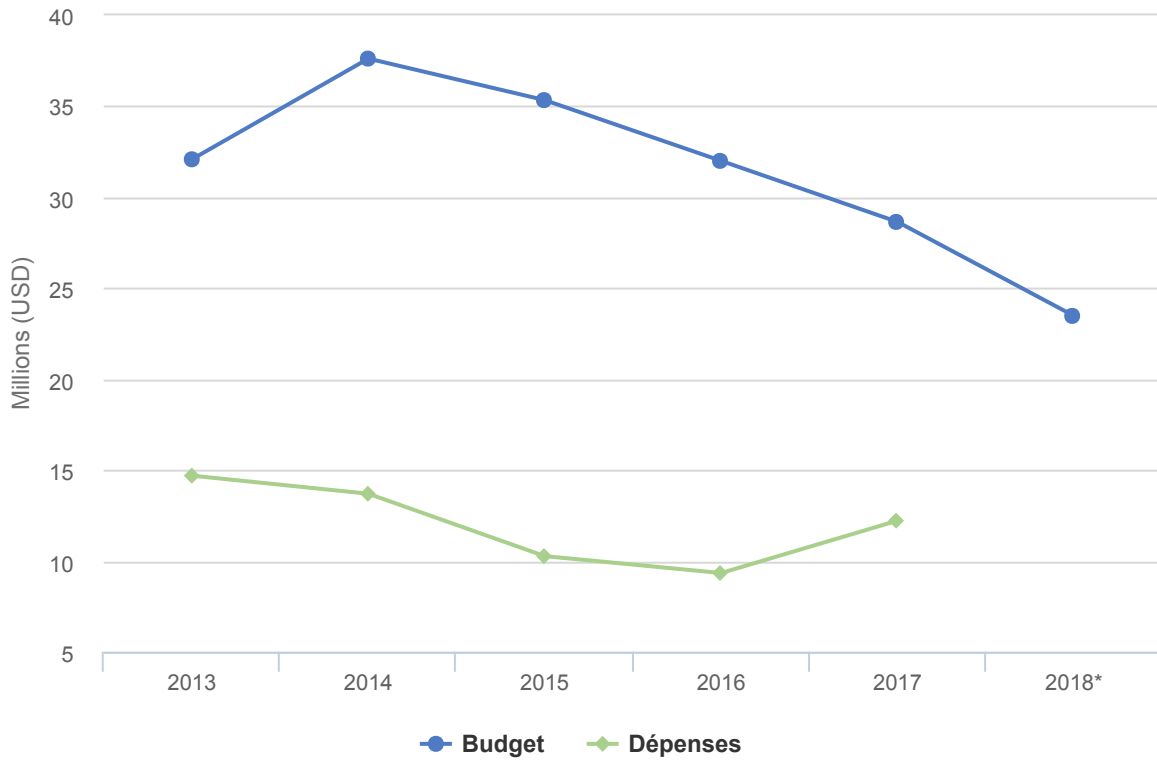
Personnes relevant de la compétence du HCR

+ 134% EN 2017

2017	167,303
2016	71,598
2015	52,152



Budgets et Dépenses - Congo



Contexte opérationnel

L'économie de la République du Congo a souffert de la baisse du prix du pétrole, de l'endettement insoutenable et de la faiblesse de la gouvernance. Après la réélection du Président Denis Sassou Nguesso en mars 2016, son gouvernement a rapidement appelé à l'unité, au dialogue et à la cohésion nationale. En dépit des efforts de développement, la situation des systèmes de santé et d'éducation n'a cessé de se détériorer, avec des répercussions négatives sur les réfugiés et d'autres personnes vulnérables.

L'extorsion et le harcèlement par les forces de police sont restés les principaux problèmes de protection que rencontrent les réfugiés, même si des améliorations ont été obtenues grâce à la formation et la sensibilisation des officiers de police.

Plus de 15 000 enfants, dont des réfugiés, étaient dépourvus de certificat de naissance. Néanmoins, la République du Congo a accueilli en octobre 2017 la Conférence internationale sur la région des Grands Lacs (CIRGL) qui a adopté une déclaration ministérielle et un plan d'action pour l'éradication de l'apatridie. Le HCR prévoit de se fonder plus avant sur de cette initiative, avec des activités concernant la lutte contre l'apatridie en 2018.

L'insécurité et les violences ne se sont pas améliorées dans le département du Pool, dans la partie méridionale du pays, ce qui a déclenché le lancement d'un plan d'intervention humanitaire en juillet 2017, en faveur de près de 138 000 déplacés internes et membres des communautés hôtes.

Tendances démographiques

Fin 2017, près de 167 300 personnes relevaient de la compétence du HCR, dont quelque 107 800 déplacés internes, plus de 48 500 réfugiés, environ 7 100 demandeurs d'asile et 3 900 autres personnes relevant de la compétence du HCR. Cela représente une augmentation de 133 pour cent par rapport à 2016, où le nombre de ces personnes s'élevait à environ 71 600.

Chiffres clés

- 280 (sur 450) patients souffrant de malnutrition aiguë modérée ont pu quitter l'hôpital après leur traitement
- 15,5 litres, en moyenne, d'eau potable étaient disponibles par personne et par jour
- 70% des enfants en âge de fréquenter l'école primaire étaient scolarisés
- 29% des personnes handicapées relevant de la compétence du HCR ont reçu des services pour leurs besoins spécifiques
- 25% des ménages vivaient dans des logements décents

Principales réalisations

- Le 21 novembre 2017, le HCR et le Gouvernement de la République du Congo ont signé un mémorandum d'accord qui vise à renforcer les capacités du Gouvernement en matière de préparation aux situations d'urgence et d'action humanitaire.
- L'opération a collecté des fonds auprès de la Chine pour aider 20 000 déplacés internes à avoir accès à des logements et des abris adaptés et dignes, et 50 000 autres déplacés internes à obtenir des articles non alimentaires.
- 100 pour cent des personnes relevant de la compétence du HCR ont été enregistrées individuellement.
- La clause de cessation pour les Rwandais a été préparée et devrait entrer en vigueur le 1^{er} janvier 2018. Au total, 804 réfugiés ont été exemptés et les 8 400 qui n'ont pas été exemptés seront considérés comme d'« autres personnes relevant de la compétence du HCR » à compter de janvier 2018.

- Dans les sites d'installation de réfugiés du 15 Avril (Bétou) et d'Ikpemgebe, 85 abris ont été construits en briques de terre cuite.

Besoins non satisfaits

- À peine 33,3 pour cent des ménages disposaient de leurs propres latrines, bien loin de la norme du HCR de 85 pour cent dans la période postérieure à une situation d'urgence.
- Il était nécessaire de renouveler les articles détériorés de près de 6 500 familles.
- Plus de 300 abris, une vingtaine de cuisines communautaires et presque toutes les toitures des abris nécessitent des travaux majeurs de réparation.
- Les programmes du HCR au Congo continuent d'être insuffisamment financés. En 2017, le niveau de financement s'élevait à 25 pour cent et les réfugiés devenaient par conséquent de plus en plus vulnérables.

Dépenses 2017 - Congo | USD

Le tableau suivant présente le budget final, les fonds disponibles et l'état final des dépenses par objectif, comme établis en fin d'année.

	Pilier 1 Programme pour les réfugiés	Pilier 4 Projets pour les déplacés internes	Total
Budget final	26,232,864	2,409,803	28,642,667
	6,627,389	1,446,213	8,073,602
Total des fonds disponibles	6,627,389	1,446,213	8,073,602
Dépenses par objectif			
Processus de protection et documents adéquats			
Enregistrement et établissements des profils	89,572	0	89,572
Procédures de détermination du statut de réfugié	220,299	0	220,299
Documents individuels	280,182	0	280,182
Documents d'état civil	89,310	0	89,310
Sous-total	679,363	0	679,363
Sécurité face à la violence et à l'exploitation			
Prévention et interventions liées aux VSS	455,632	0	455,632
Protection des enfants	192,813	0	192,813
Sous-total	648,444	0	648,444
Besoins de base et services essentiels			
Santé	2,359,534	0	2,359,534
Nutrition	119,240	0	119,240
Eau	244,216	0	244,216
Hygiène et assainissement	104,435	0	104,435
Abris et infrastructures	0	1,029,229	1,029,229
Articles élémentaires, ménagers et d'hygiène	217,209	1,346,126	1,563,335
Services pour les personnes ayant des besoins spécifiques	869,325	0	869,325
Éducation	897,801	0	897,801
Sous-total	4,811,760	2,375,355	7,187,114
Autonomisation et autogestion communautaires			
Autosuffisance et moyens d'existence	459,919	0	459,919
Sous-total	459,919	0	459,919
Solutions durables			
Retour volontaire	352,029	0	352,029

	Pilier 1 Programme pour les réfugiés	Pilier 4 Projets pour les déplacés internes	Total
Intégration	196,428	0	196,428
Réinstallation	208,035	0	208,035
Sous-total	756,492	0	756,492
Appui à la logistique et aux opérations			
Approvisionnement et logistique	679,114	0	679,114
Gestion des opérations, coordination et appui	1,798,516	1,992	1,800,508
Sous-total	2,477,630	1,992	2,479,623
Direction et gestion stratégique globale	228	0	228
Gestion globale des approvisionnements	799	0	799
Sous-total	1,026	0	1,026
Dépenses totales en 2017	9,834,634	2,377,347	12,211,982