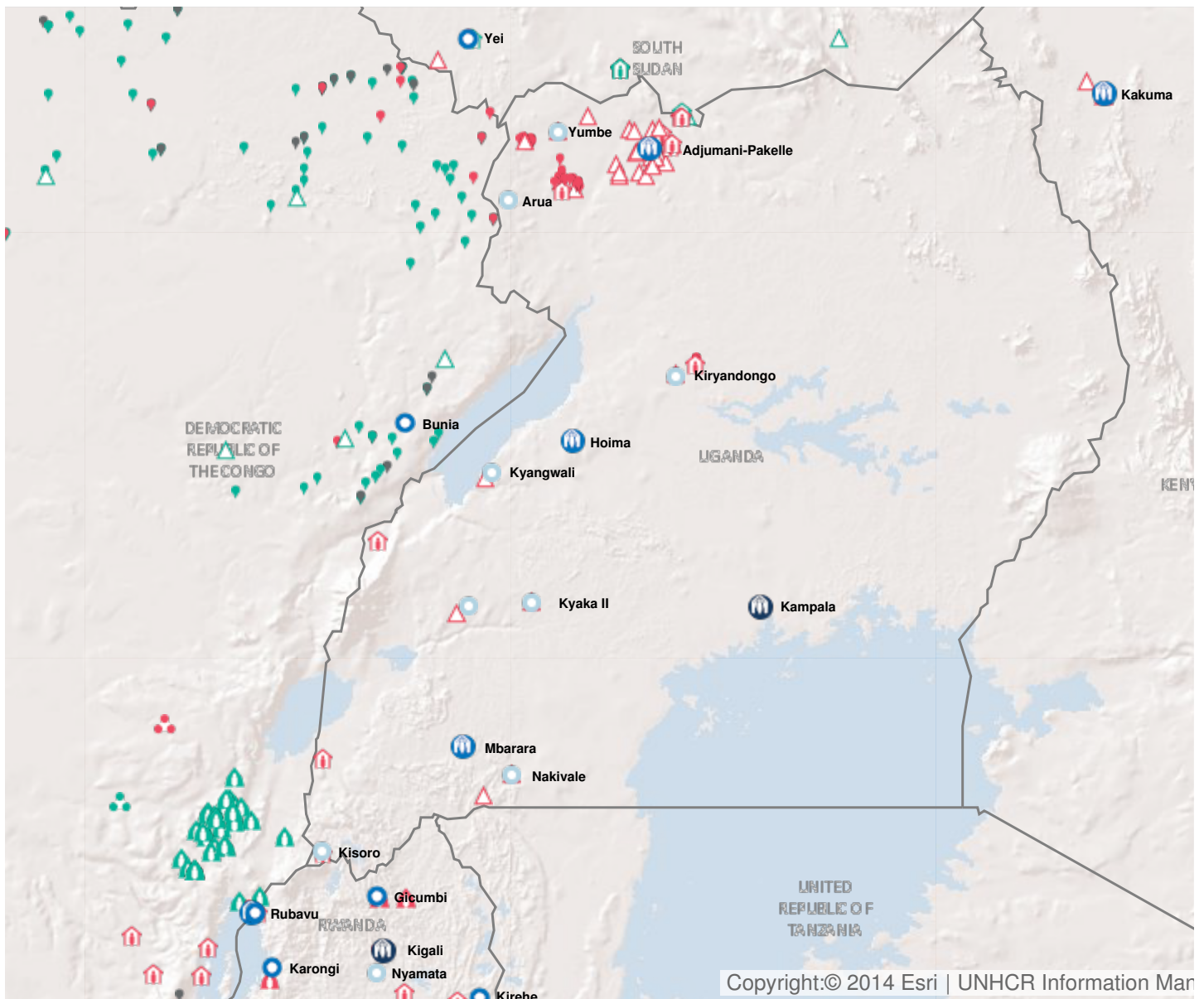


## Operation: Uganda

### Location

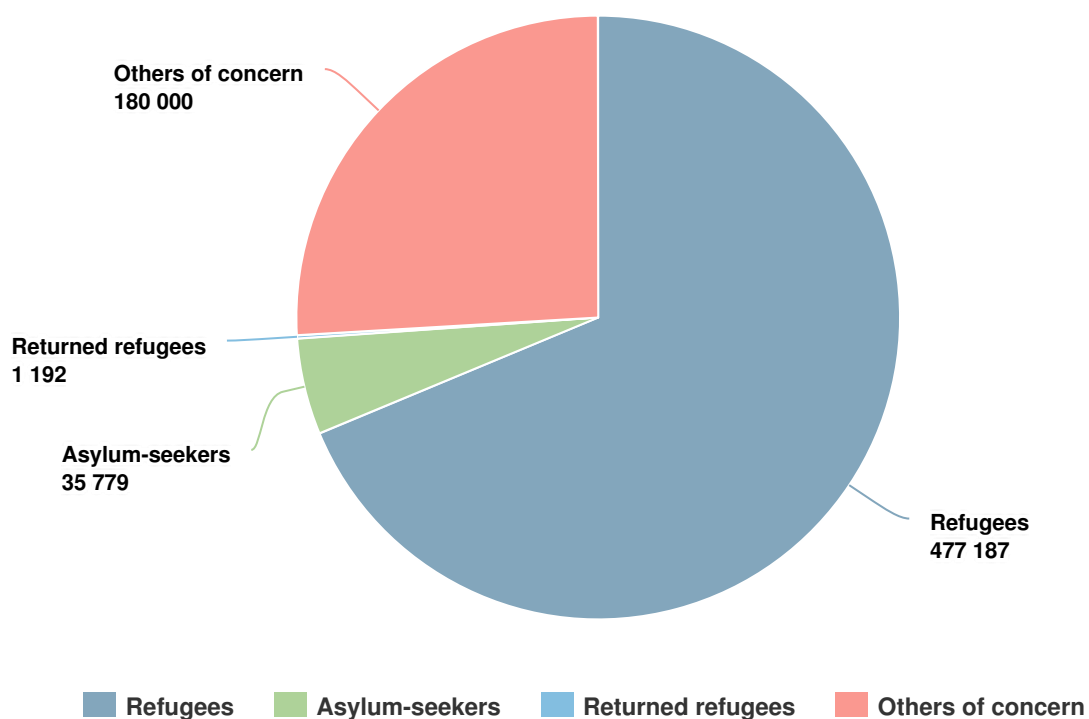


Latest update of camps and office locations **13 Jan 2016**. By clicking on the icons on the map, additional information is displayed.

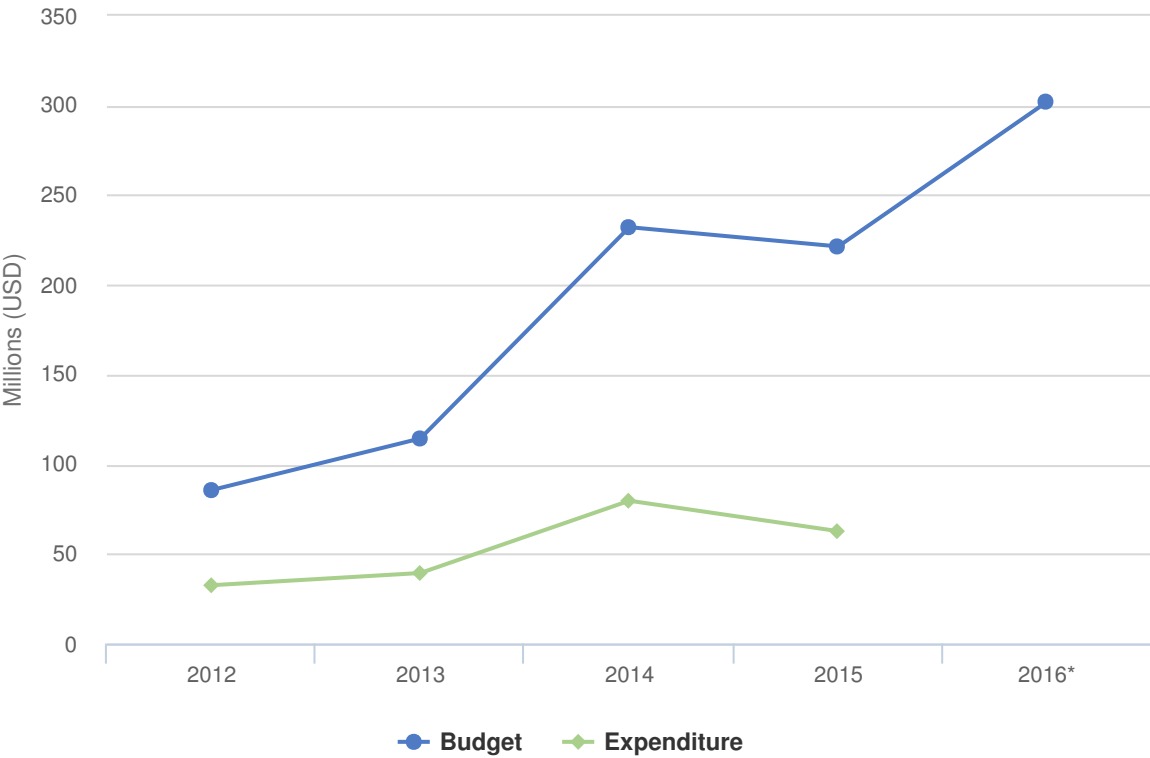
# People of Concern

INCREASE IN  
**16%** **2015**

<b>2015</b>	694,158
<b>2014</b>	600,989
<b>2013</b>	294,780



# Budgets and Expenditure for Uganda



## RÉSUMÉ DU PLAN 2016

Au mois de novembre 2015, l'Ouganda abritait plus de 507 000 réfugiés et demandeurs d'asile, dont la plupart étaient originaires de la République démocratique du Congo (RDC) et du Soudan du Sud. En raison des conflits qui sévissent dans la région et des risques de violence, le HCR prévoit que près de 90 000 personnes arriveront dans le pays en 2016, principalement depuis la RDC et le Soudan du Sud, avec des perspectives limitées de rapatriement librement consenti. Le Gouvernement ougandais reçoit les réfugiés et demandeurs d'asile, les enregistre et leur délivre des documents d'identité ; il fournit généreusement des terres pour le logement et l'agriculture dans des zones d'installation ; et il garantit la sécurité, la sûreté et l'accès aux services juridiques. Les réfugiés et demandeurs d'asile enregistrés bénéficient également d'un accès aux centres de santé publique, à l'éducation et à l'emploi.

Pour optimiser l'environnement de la protection et des solutions en Ouganda, le Haut Commissariat collabore avec le Gouvernement, l'Équipe des Nations Unies dans le pays et les partenaires du développement pour permettre aux réfugiés et aux communautés hôtes de participer à une économie intégratrice fondée sur le développement. Par conséquent, la stratégie opérationnelle modifie son axe central, avec la substitution d'opérations coûteuses d'assistance humanitaire au profit de stratégies de développement basées localement qui dotent les réfugiés et les communautés hôtes des moyens de parvenir à un certain niveau de sécurité économique et sociale, de résilience et de coexistence pacifique. Il faut pour cela que le HCR investisse dans la création de partenariats stratégiques avec un vaste éventail d'acteurs du développement appartenant aux secteurs public, international et privé.

Pour maintenir l'espace d'asile et de protection face à l'afflux probable de nouveaux arrivants, le HCR continuera d'optimiser les occasions de rapatriement librement consenti, de réinstallation et d'intégration sur place. Il poursuivra son étroite collaboration avec les autorités locales pour veiller à ce que les réfugiés soient inclus dans la planification locale et la prestation des services, et pour promouvoir la coexistence pacifique entre réfugiés et communautés hôtes.

# 2016 Original Budget for Uganda | USD

The following table presents the original budget for this operation broken down at the objective level. Resource allocation at the objective level is subject to change during the course of the year as the operational situation evolves and priorities shift. The current budget by pillar, reflected in the bottom line of this table, is updated on a monthly basis and is replaced by the final budget at year-end.

	Pillar 1 Refugee programme	Pillar 2 Stateless programme	Total
<b>Favourable Protection Environment</b>			
International and regional instruments	323,199	0	323,199
Law and policy	283,199	0	283,199
Administrative Institutions and Practice	0	108,044	108,044
Legal remedies and legal assistance	2,854,035	0	2,854,035
Access to territory	148,206	0	148,206
<b>Subtotal</b>	<b>3,608,638</b>	<b>108,044</b>	<b>3,716,682</b>
<b>Fair Protection Processes and Documentation</b>			
Reception conditions	2,104,317	0	2,104,317
Registration and profiling	4,509,722	0	4,509,722
Status determination	433,199	0	433,199
Individual documentation	416,099	0	416,099
Civil status documentation	2,449,453	0	2,449,453
<b>Subtotal</b>	<b>9,912,790</b>	<b>0</b>	<b>9,912,790</b>
<b>Security from Violence and Exploitation</b>			
Protection from crime	2,868,744	0	2,868,744
SGBV prevention and response	5,666,340	0	5,666,340
Child protection	4,961,412	0	4,961,412
<b>Subtotal</b>	<b>13,496,496</b>	<b>0</b>	<b>13,496,496</b>
<b>Basic Needs and Essential Services</b>			
Health	21,690,373	0	21,690,373
Reproductive health and HIV/ Aids response	6,370,036	0	6,370,036
Nutrition	4,216,355	0	4,216,355
Food security	393,236	0	393,236
Water	7,953,491	0	7,953,491
Sanitation and hygiene	5,012,619	0	5,012,619
Shelter and infrastructure	27,303,079	0	27,303,079
Energy	3,933,279	0	3,933,279
Basic and domestic and hygiene Items	10,668,631	0	10,668,631

	Pillar 1 Refugee programme	Pillar 2 Stateless programme	Total
Services for persons with specific needs	5,443,816	0	5,443,816
Education	48,094,250	0	48,094,250
<b>Subtotal</b>	<b>141,079,164</b>	<b>0</b>	<b>141,079,164</b>
<b>Community Empowerment and Self Reliance</b>			
Community mobilization	1,838,894	0	1,838,894
Co-existence with local communities	4,249,879	0	4,249,879
Natural resources and shared environment	5,295,017	0	5,295,017
Self-reliance and livelihoods	30,305,409	0	30,305,409
<b>Subtotal</b>	<b>41,689,200</b>	<b>0</b>	<b>41,689,200</b>
<b>Durable Solutions</b>			
Solutions strategy	368,199	0	368,199
Voluntary return	1,950,474	0	1,950,474
Integration	1,764,519	0	1,764,519
Resettlement	2,707,260	0	2,707,260
<b>Subtotal</b>	<b>6,790,451</b>	<b>0</b>	<b>6,790,451</b>
<b>Leadership, Coordination and Partnerships</b>			
Coordination and partnerships	845,012	0	845,012
<b>Subtotal</b>	<b>845,012</b>	<b>0</b>	<b>845,012</b>
<b>Logistics and Operations Support</b>			
Supply chain and logistics	8,617,820	0	8,617,820
Operations management, coordination and support	16,683,542	0	16,683,542
<b>Subtotal</b>	<b>25,301,362</b>	<b>0</b>	<b>25,301,362</b>
<b>2016 Original Budget</b>	<b>242,723,113</b>	<b>108,044</b>	<b>242,831,157</b>
Increase / Decrease	59,313,430	0	59,313,430
<b>2016 Current Budget</b>	<b>302,036,543</b>	<b>108,044</b>	<b>302,144,587</b>